

2GB : Territoires, populations et développement : quels défis ?

Chapitre 2 : Développement et inégalités (4-5h)

Ouverture p 138 -139 : Mexico, les inégalités vues du ciel

Photo par drone de Johnny Miller, recueil de photos Inequal scenes (2016)

Le quartier de Santa Fe à Mexico reflète les inégalités visibles dans les métropoles des pays émergents : bidonvilles et lotissements pavillonnaires pour population aisée se côtoient de manière criante.

Dans quelle ville se trouve ce quartier de Santa Fe ? Dans quel pays se situe cette ville ? Quel est le niveau de développement de ce pays ? Mexico, capitale du Mexique, pays émergent

Décrivez la photographie : quelle fracture révèle-t-elle ? Pourquoi distingue-t-on deux territoires très différents ? : Bidonvilles à gauche et quartier résidentiel pavillonnaires à droite, sans doute pour des populations aisées, un mur sépare ces deux quartiers ; très fortes inégalités socio-spatiales

+ Quizz p 139 : réponses

1/ Faux (l'IDH mesure le développement) ; 2/ Faux (davantage de filles analphabètes dans les Suds, elles sont moins scolarisées que les garçons) ; 3/ Vrai ; 4/ Faux (c'est environ 800 millions de personnes qui souffrent de la faim dans le monde) ; 5/ Faux (c'est New-York (84 milliardaires), Shanghai est classée 6^e (45 milliardaires), d'après le classement Forbes d'avril 2019).

OU + Vidéo France TV Info (20 janvier 2015) : « Inégalités mondiales, l'écart se creuse encore » (1,12 mn)

Alors que la 45^e édition du Forum économique mondial de Davos se tenait en janvier 2016, l'ONG Oxfam a publié une étude sur la croissance des inégalités dans le monde. La vidéo montre ainsi que les inégalités de développement se creusent à l'échelle mondiale.

Quelle est la répartition des richesses en 2016 ? : 1% de la population mondiale détient la moitié des richesses mondiales, 99% de la population mondiale se partage l'autre moitié des richesses mondiales

Dans quelle partie du monde se concentre la richesse ? Qui la capte ? : Multimilliardaires connus (Bill Gates, Liliane Bettencourt ou Warren Buffett) : les 80 personnes les plus riches de la planète possèdent autant que les populations d'Afrique, Inde et Chine réunies

Comment évolue le patrimoine des plus riches et des plus pauvres depuis 2010 ? : Les plus riches se trouvent dans les pays occidentaux : les Américains les plus riches détiennent 38% des richesses mondiales, 9% par les Japonais les plus riches et 8% par les Français les plus riches ; le patrimoine des plus riches ne cesse d'augmenter du fait des placements financiers qui les enrichissent davantage (spéculations) alors que les plus pauvres voient leur patrimoine encore diminuer.

La richesse est inégalement répartie à toutes les échelles dans le monde même si l'extrême pauvreté est en recul depuis plusieurs années. En effet, les inégalités se creusent entre les plus riches et les plus pauvres, aussi bien dans les pays développés des Nordes que dans ceux en développement des Suds, à toutes les échelles, dans différents types de territoires (urbains ou ruraux) et cela est visible dans de nombreux domaines (alimentation, santé, éducation, genre...). La recherche d'un modèle de développement plus juste et plus équitable est donc un défi à relever.

COMMENT SE MANIFESTENT LES INEGALITES A TOUTES LES ECHELLES ET QUELS MODELES DE DEVELOPPEMENT PROPOSER POUR LES REDUIRE ?

TABLE DES MATIERES

Table des matières	1
1 Étude de cas : Développement et inégalités en Russie.....	2
1.1 Des inégalités spectaculaires : le revers de l'émergence	3
1.1.1 Doc 1 : Décrivez l'évolution de ces trois indicateurs depuis 1990. Comment peut-on qualifier ces évolutions ?	3

1.1.2	Doc 2 : Relevez deux chiffres révélateurs des fortes inégalités qui traversent la société russe.....	3
1.1.3	Doc 3 : Décrivez la photo. En quoi ce paysage est-il un symbole de la puissance russe ?.....	4
1.1.4	Doc 4 : Pourquoi les inégalités sont-elles plus marquées à Moscou ? Qui se charge des plus démunis ? + Vidéo Arte TV (Mai 2018) : « Soupe Populaire en Russie, 20 millions de pauvres » (3 mn)	4
1.1.5	Bilan (Doc 1 à 4) Montrez en 5 à 8 lignes que la rapide transition économique de la Russie a entraîné de fortes inégalités à toutes les échelles dans le pays.	5
1.2	La puissance russe au défi d'un développement durable ?	5
1.2.1	Doc 5 : Quels sont les fondements du modèle de développement russe ? Quelles sont les contraintes naturelles à surmonter ?	5
1.2.2	Doc 6 : Quel est le poids de l'État dans l'économie russe ?.....	5
1.2.3	Doc 5, 7 et 8 : Pourquoi ce modèle d'économie de rente n'est-il pas durable ?	6
1.2.4	Doc 8 : Comment évolue la population russe ? Quelles sont les conséquences de cette évolution ?	6
1.2.5	Bilan (Tous les documents): Montrez en une vingtaine de lignes que l'émergence de la Russie sur un modèle d'économie de rente contrôlée par l'État génère de nombreux défis.	6
2	Développement et inégalités dans le monde.....	7
2.1	Comment mesurer ces écarts de développement ?	7
2.2	Des inégalités de développement qui se creusent à toutes les échelles...8	
2.2.1	L'extrême pauvreté a reculé dans le monde :	8
2.2.2	Des inégalités à l'échelle mondiale : entre les Nord et les Suds	8
2.2.3	Des inégalités au sein d'un pays.....	10
2.3	Atteindre un développement durable : des trajectoires de développement différentes dans le monde	10
2.3.1	Les limites du modèle d'économie de marché.....	11
2.3.2	La recherche de son propre modèle	11

1 ÉTUDE DE CAS : DEVELOPPEMENT ET INEGALITES EN RUSSIE

Dossier p 140 à 143

La Russie, vaste État-continent, connaît une recombinaison économique et politique importante. Le pays a connu une transition économique brutale dans les années 1990-2000 causée par le passage rapide d'une économie communiste planifiée à une économie de marché. Cette transition a entraîné d'importantes inégalités. Le pays doit aujourd'hui faire face à de nombreux défis : 20 millions de Russes (soit 15% de la population du pays) vit actuellement sous le seuil de pauvreté.

Quels sont les effets de la transition économique sur le développement de la Russie ?

1.1 DES INEGALITES SPECTACULAIRES : LE REVERS DE L'EMERGENCE

1.1.1 Doc 1 : Décrivez l'évolution de ces trois indicateurs depuis 1990. Comment peut-on qualifier ces évolutions ?

Les trois indicateurs (PIB, IDH et espérance de vie à la naissance) permettent d'évaluer la transition économique et le niveau de développement de la Russie

Le premier indicateur montre l'évolution du PIB de 1990 à nos jours (en milliards de dollars). On constate que la décennie 1990-2000 est marquée par une période de récession économique causée par le passage brutal au libéralisme, puis une ascension (explosion du prix des matières premières avec la croissance de la demande des grands émergents, Chine en tête) jusqu'à une première chute (crise des Subprimes 2007-2008) et une seconde chute plus récente (2015-2016) liée aux sanctions internationales à la suite de l'annexion de la Crimée en 2014, ainsi qu'à la baisse des prix du pétrole et à la chute du rouble.

Le second indicateur montre l'IDH sur la même période. Il permet de nuancer les données du précédent indicateur, pour se rendre compte que la croissance économique n'est pas toujours synonyme de développement. Ainsi on constate que l'IDH est à un faible niveau sur la même décennie que celle de la récession 1990-2000, puis augmente pour atteindre 0,81 en 2018 (49e rang mondial), ce qui traduit une progression des conditions de vie, même si cela cache les disparités locales (le poids du PIB dans le mode de calcul étant conséquent). Un recul du PIB n'entraîne pas toujours un recul de l'IDH (comme suite à la crise du tournant des années 2010).

Le troisième indicateur porte sur l'évolution de l'espérance de vie de 1960 à nos jours. On distingue des périodes avec une faible espérance de vie dans les années 1960 (66 ans) du fait des difficultés liées au régime soviétique. Puis à nouveau dans la décennie de la récession 1990-2000 à cause de la brutale transition économique qui a entraîné un appauvrissement conséquent (désorganisation des systèmes de santé, essor de l'alcoolisme ; descente à 64,5 ans). Une remontée est visible avant de chuter à nouveau (65,5 ans) avec la crise de 2007-2008. Depuis l'espérance de vie augmente pour atteindre aujourd'hui une espérance de vie à presque 72 ans, même si des disparités sont importantes entre les populations selon leur lieu de vie (urbain ou rural), ou leur sexe (homme ou femme). En effet, la Russie doit faire face à des problèmes d'alcoolisme (qui touche surtout les hommes) et à une baisse démographique malgré des efforts pour relancer la natalité depuis quelques années.

Les évolutions sont donc plutôt ascendantes car les trois indicateurs sont globalement en progression. Cependant, dans le détail, des périodes de ruptures sont identifiables et révèlent que la transition économique a eu des conséquences directes sur le niveau de vie des Russes, avec une reprise amorcée à partir des années 2000, après la « thérapie de choc » de la décennie post- communiste.

1.1.2 Doc 2 : Relevez deux chiffres révélateurs des fortes inégalités qui traversent la société russe.

- « 1 % de la population russe concentre 74,5% des richesses nationales et 10 % détiennent 89 % des biens »

- « 93,6 % de la population possède un revenu annuel inférieur à 10 000 dollars (9400 euros) / « En deux ans, le nombre de pauvres a augmenté de 14,4 % »

1.1.3 Doc 3 : Décrivez la photo. En quoi ce paysage est-il un symbole de la puissance russe ?

- Hyper-centre de Moscou où l'on distingue les deux éléments de la puissance russe.
 - La célèbre **forteresse aux briques rouges du Kremlin au premier plan** domine **la place Rouge et la rivière de la Moskova** ; ce fut la résidence des tsars, puis des dirigeants de l'Union soviétique et aujourd'hui le centre politique de la Russie (résidence officielle et lieu de travail du président de la Fédération de Russie Vladimir Poutine ; on distingue d'ailleurs à l'intérieur le Grand palais du Kremlin).
 - **À l'arrière-plan, on distingue le quartier d'affaires de Moskva-City**, fer de lance de la Russie dans la mondialisation, avec ses tours qui rivalisent de hauteur (dont la Tour de la fédération construite en 2015, l'une des plus hautes d'Europe). Ce quartier d'affaires centralise les sièges sociaux des grandes entreprises russes et se développe sur les activités tertiaires. Moscou fait office de métropole politique et économique, ces deux lieux de la ville incarnent la puissance russe émergente.

1.1.4 Doc 4 : Pourquoi les inégalités sont-elles plus marquées à Moscou ? Qui se charge des plus démunis ? + Vidéo Arte TV (Mai 2018) : « Soupe Populaire en Russie, 20 millions de pauvres » (3 mn)

- **Moscou concentre plus d'inégalités que le reste du territoire car c'est la capitale économique et politique du pays ; les plus riches côtoient donc les plus pauvres car le passage brutal au libéralisme a fait de nombreux laissés pour compte** : « *des dizaines de milliardaires vivent dans la capitale quand des centaines de milliers de citoyens sombrent dans la précarité* ». L'article évoque la rue Petrovka, artère commerciale de Moscou, devenue une rue inaccessible pour les plus démunis, avec des produits de luxe de marques occidentales que seuls les plus aisés peuvent s'offrir. Ce phénomène relève de la gentrification des espaces centraux, avec une montée des prix de l'immobilier dans l'hyper-centre, causant le départ des populations les plus modestes.
- **L'hyper-centre de Moscou est en train de changer d'apparence : d'une capitale communiste, elle devient une capitale où s'expose le luxe** et les gratte-ciels qui rivalisent d'originalité et de style, un hyper-centre qui devient de plus en plus le territoire des plus aisés. Ce sont les **oligarques**, qui ont su tirer parti de l'essor du libéralisme et se sont enrichis lors des années de la transition économique en investissant dans les hydrocarbures, les minerais ou d'autres entreprises lucratives. À l'inverse, une autre partie des Moscovites ont durement subi ces années de transition et sont aujourd'hui les plus démunis car ils ont perdu les aides et la protection sociale du système soviétique. **Ce sont les retraités dont les pensions ont diminué, les orphelins, des SDF mais aussi des classes moyennes basses** qui peinent à joindre les deux bouts, comme on le voit sur la photographie qui accompagne le texte, où deux femmes âgées vendent des légumes dans les rues de Moscou. Le **Samu Social** vient en aide aux populations les plus démunies avec **des distributions alimentaires financées par des groupes privés et des ONG**, mais la mairie de Moscou fait des appels d'offre auprès des associations car elle veut se décharger de cette précarité qu'elle devrait pourtant prendre en charge d'après la Constitution russe.

1.1.5 Bilan (Doc 1 à 4) Montrez en 5 à 8 lignes que la rapide transition économique de la Russie a entraîné de fortes inégalités à toutes les échelles dans le pays.

Mini- bilan des grandes idées abordées dans cette première partie de l'étude de cas, avec le plan suivant :

1. Un pays émergent qui a connu une brutale transition économique dont Moscou est le symbole de la puissance retrouvée (Kremlin/ Moskva-City).
2. Des inégalités profondes visibles à l'échelle du pays et à Moscou entre des nouveaux riches et des nouveaux pauvres.

1.2 LA PUISSANCE RUSSE AU DEFI D'UN DEVELOPPEMENT DURABLE ?

1.2.1 Doc 5 : Quels sont les fondements du modèle de développement russe ? Quelles sont les contraintes naturelles à surmonter ?

- **Modèle d'économie de rente fondé sur la production et l'exportation des hydrocarbures (pétrole et gaz naturel) et des minerais**, car le pays dispose d'importantes ressources naturelles. **Les hydrocarbures représentent 30 % du PIB russe et assurent près de 50 % des recettes du budget de l'État.** Les principaux gisements d'hydrocarbures se situent dans le Bassin de l'Ob ; il y a également des réserves de charbon, d'uranium (usage pour l'activité nucléaire), d'or et de diamant, de fer et de minerais non ferreux (dont le nickel, voir doc 7) ;
- s'ajoutent de plus les **terres cultivables**, à l'ouest de l'Oural notamment, car la Russie est un gros producteur de céréales, avec également de la **silviculture (grâce aux réserves forestières de la taïga)**. **Les activités industrielles et minières ont été développées à l'époque soviétique ;**
- cependant ce pays souffre de deux **contraintes : son immensité et son climat**, notamment de type polaire en Sibérie, ce qui rend difficiles l'exploitation et le transport de certaines ressources dans les mois les plus froids de l'année (lacs et fleuves gelés, glace dans les ports).

1.2.2 Doc 6 : Quel est le poids de l'État dans l'économie russe ?

- **L'État russe intervient de manière importante dans l'économie ; on est donc dans un modèle mixte, où se mêlent libéralisme et contrôle étatique** comme le révèlent les données du document : **les banques d'État représentent 71 % des prêts aux entreprises ; les 10 plus grandes entreprises russes sont des entreprises dans lesquelles l'État est l'actionnaire majoritaire** (des entreprises d'Etat ou nationalisées) **comme les géants des hydrocarbures Gazprom, mais aussi Lukoil ou Rosneft.** Enfin, **l'État russe emploie 28 % de la population (fonctionnaires et autres salariés) et contrôle 70 % du PIB.** C'est ce que certains économistes nomment le « **système Poutine** » (2 mandats entre 2000 et 2008 comme président, un mandat comme premier ministre jusqu'en 2012 puis à nouveau comme président, réélu pour un 4e mandat en 2018) qui se traduit par une certaine **verticalité du pouvoir** avec un **retour au conservatisme et un contrôle étroit de tout l'appareil économique.** L'ambition affichée est aussi de **refaire de la Russie la grande puissance qu'elle avait été du temps de l'URSS.** Les

ressources en hydrocarbures sont un outil puissant de négociation avec les pays voisins, car la dépendance énergétique est un levier qui favorise la Russie sur de nombreux sujets géopolitiques (crainte de la fermeture du « robinet du gaz » ou du « pétrole russe »).

1.2.3 Doc 5, 7 et 8 : Pourquoi ce modèle d'économie de rente n'est-il pas durable ?

Ce modèle d'économie de rente n'est pas durable car :

- **il repose sur des ressources fossiles, non renouvelables** (sur quoi l'économie du pays reposera-t-elle quand ces ressources auront été épuisées ? C'est la question de « l'après-pétrole / gaz » à laquelle les pays du Moyen-Orient sont aussi confrontés).
- **la croissance économique est très dépendante de la fluctuation des prix du pétrole et du gaz, la crise de 2015-2016 le révèle bien.**
- **d'un point de vue environnemental car l'exploitation de ces ressources est très polluante et dégrade les écosystèmes**, même si la préoccupation environnementale est très limitée en Russie. Effectivement, du temps de l'époque soviétique, les acteurs industriels semblaient juger les ressources du pays inépuisables. **Pourtant la Russie fait partie des plus gros pollueurs mondiaux, et les atteintes à la biodiversité sont déjà bien visibles (pollution en Mer de Barents à cause des déchets nucléaires, exploitation à « ciel ouvert » des minerais sans considération pour la faune et la flore).** Ces pollutions ont des conséquences dramatiques : **l'espérance de vie russe est plus faible de 10 ans pour les travailleurs et les résidents des complexes industriels comme celui de Norilsk présenté ici.** Il est donc **nécessaire de diversifier l'économie russe** de manière à ce qu'elle ne soit plus autant dépendante des hydrocarbures et énergies polluantes, en misant par exemple sur la robotique et l'intelligence artificielle qui sont des industries d'avenir.

1.2.4 Doc 8 : Comment évolue la population russe ? Quelles sont les conséquences de cette évolution ?

- **La population russe diminue, elle compte actuellement 146,9 millions d'habitants (en comptant les 2 millions d'habitants de la Crimée annexée en 2014), et elle a perdu 5 millions d'habitants depuis 1991 à cause de la brutale transition économique** (chute de l'espérance de vie, baisse de la natalité). Ce recul démographique pourrait avoir des **conséquences sur les capacités de production du pays (moins de main-d'œuvre)** donc sur la croissance économique, **et également sur le financement des retraites (risque d'avoir plus de retraités que d'actifs).**
- C'est pourquoi une **réforme des retraites a été mise en place en 2018 afin de relever l'âge légal de départ à la retraite** (65 ans pour les hommes et 60 ans pour les femmes) afin d'avoir un meilleur ratio entre les actifs et les retraités.

1.2.5 Bilan (Tous les documents): Montrez en une vingtaine de lignes que l'émergence de la Russie sur un modèle d'économie de rente contrôlée par l'État génère de nombreux défis.

Bilan de l'ensemble des idées abordées dans l'étude de cas avec le plan suivant :

1. Un pays traversé par des inégalités à toutes les échelles qui sont les conséquences de la brutale transition économique.
2. Un modèle d'économie de rente peu durable étroitement contrôlé par l'État.
3. Des défis à relever pour atteindre un développement durable et réduire les inégalités.

- **Croquis de synthèse p 144 : Développement et inégalités en Russie ; légende à construire** (suivre **Application guidée**) : à proposer soit à l'oral (facultatif) **OU** en DM Bonus

- Trouvez les titres des deux parties de la légende
- Trouvez les figurés

2 DEVELOPPEMENT ET INEGALITES DANS LE MONDE

2.1 COMMENT MESURER CES ECARTS DE DEVELOPPEMENT ?

Développement : l'amélioration générale des conditions de vie avec la satisfaction des besoins primaires (en termes d'accès au logement, aux soins, à l'alimentation à l'éducation) mais aussi un certain bien-être. Il est rendu possible par la croissance économique (qui permet une hausse des revenus) et un cadre politique stable (démocratie).

➤ **Croissance économique n'est pas forcément synonyme de développement**

pour mesurer la production de richesses, on utilise le **PIB** ou le **PIB/hab. en PPA** (Parité de Pouvoir d'achat), **l'indice ou coefficient de Gini** mesure également le degré d'inégalité de distribution des revenus dans chaque pays .

Indice de Gini indicateur permettant de rendre compte du niveau d'inégalité sur une population donnée. Il varie entre 0 (égalité parfaite entre les habitants d'un territoire) et 1 (inégalité extrême entre les habitants d'un territoire).

>> Carte 1 p 148 (PIB et PIB/hab. en 2017) et carte 4 p 149 (indice de Gini, 2016).

- **Pour mesurer le niveau de développement d'un pays, il faut donc aller au-delà de la croissance économique et prendre en compte d'autres indicateurs liés à l'accès aux soins, à l'éducation combiné au PIB...** d'où l'**IDH** : **Indice de développement humain**, crée en 1990 par le **PNUD** (*Programme des Nations unies pour le Développement*).

Carte 2 p 148 : l'**IDH** en 2018 : on constate par exemple que la Chine, parmi les 1ers PIB au monde est classée 85^e pour l'**IDH** (0,758) en 2019. Les pays démocratiques redistribuent souvent mieux les fruits de la croissance.

PIB : Produit intérieur brut : production de richesses à l'intérieur d'un pays en une année. En dollars.

PIB / hab : PIB d'un pays divisé par le nombre d'habitants. En dollars par habitant (ou \$/hab)

IDH : Indicateur de développeur humain. indice entre 0 (pays très peu développé) et 1 (pays très développé). Est calculé à partir de l'espérance de vie à la naissance, le niveau d'instruction (durée des études), et le PIB/hab.

Que nous révèle l'IDH ?

2.2 DES INEGALITES DE DEVELOPPEMENT QUI SE CREUSENT A TOUTES LES ECHELLES

Graphique 2 p 151 : Des progrès mais des inégalités qui s'accroissent

2.2.1 L'extrême pauvreté a reculé dans le monde :

Le nombre de personnes vivant **sous le seuil d'extrême pauvreté** a baissé de plus d'1 milliard en 30 ans, alors que la population mondiale a augmenté dans le même temps (passant de 4,5 milliards à plus de 7 milliards). **En 2018 : 10,7% de la population mondiale vit sous le seuil d'extrême pauvreté (contre 42% en 1990).** Cela s'accompagne d'une amélioration des conditions de vie : meilleur accès à l'eau potable, à la nourriture, au logement, à l'éducation ou aux soins. C'est surtout en **Asie de l'Est et Pacifique** que le recul de la grande pauvreté est plus spectaculaire, notamment en **Chine et au Vietnam.**

Seuil d'extrême pauvreté : vivre avec moins de 1,90 dollar par jour et par personne.

2.2.2 Des inégalités à l'échelle mondiale : entre les Nords et les Suds

Carte Grand Angle, p 146-147

- **Inégalités entre les populations des pays développés et des pays en développement se résument par de forts écarts de revenus : 10% des plus riches possèdent 40% du revenu mondial total.**
- **Les inégalités se matérialisent donc par des conditions de vie très différentes : en 2019, un enfant né en Norvège (1^{er} pays classement IDH : 0,954) a de grandes chances de vivre jusqu'à 82 ans et de rester scolarisé jusqu'au moins 18 ans, alors qu'un enfant né au Niger (dernier pays classement IDH : 189^e : 0,377), vivra moins de 60 ans et aura été scolarisé en moyenne 5 ans.**

Doc 1 p 151 : Les inégalités dans la cour d'école : Ces deux photographies proviennent du recueil *Playground (Cour d'école)* paru en 2015, réalisé par le photographe James Mollison qui a parcouru le monde et a pris le parti de montrer les inégalités sous le prisme de l'enfance.

Décrivez les deux photos ? Quels contrastes percevez-vous ?

Le cliché de droite a été pris en Inde, au Rajkumar College de Rajkot (ville d'origine de Gandhi), qui est l'un des plus anciens et prestigieux établissements d'enseignement primaire et secondaire en Inde s'étendant sur un campus de 26 hectares. Il a été fondé en 1868 par le colonel Keatinge et inauguré par le gouverneur de Bombay, Sr Seymour Fitzgerald en 1870. En 1938 l'école devient une *Public school*, pensionnat prestigieux pour les classes dirigeantes, l'ouverture de l'école aux filles ne date que de 2001. On y distingue tous les attributs scolaires de type anglo-saxon : une bâtisse imposante et notable à l'arrière-plan, une vaste cour ombragée et verdoyante avec un jardin très entretenu disposé autour d'une fontaine centrale et d'une statue à l'effigie du membre fondateur de l'école, des élèves en uniforme en train de jouer sur la vaste pelouse. C'est un établissement coté et onéreux qui accueille des enfants issus des classes aisées soucieuses d'offrir à leur progéniture une éducation de qualité dans les standards occidentaux (les immeubles que l'on distingue au

dernier plan nous incite à penser que cet établissement est sans doute localisé dans la partie centrale de la ville).

À l'opposé, le cliché de gauche pris à Nairobi au Kenya nous montre la cour de récréation de la Valley View School ; le seul point commun avec le cliché de droite repose sur le port d'uniforme par les élèves, bien que moins soigné et plus simple. En revanche le contraste est saisissant avec la masse d'élèves qui disposent de peu de place pour jouer, quasiment entassés les uns sur les autres, ainsi que l'état précaire des locaux (puisque l'école est au cœur même du bidonville de Mathare qui regroupe environ 500 000 habitants dans la périphérie de Nairobi). Il s'agit d'une école publique et gratuite, le Kenya ayant aboli les frais de scolarité en 2003 afin de permettre aux enfants des familles pauvres de pouvoir être scolarisés. Cependant, cette mesure a été prise sans mettre en place les moyens suffisants pour financer locaux, enseignants, et fournitures scolaires, ce qui se traduit par un sureffectif dans les classes. Ici point de pelouse ni de haies taillées au cordeau, mais de la simple terre battue et nul préau pour se protéger du soleil écrasant. La mixité est de mise puisque filles et garçons jouent ensemble (même s'ils sont sans doute dans des salles de classe séparées), alors qu'à Rajkot, on ne distinguait que des garçons. Cette simple comparaison est donc bien révélatrice des inégalités de développement entre deux pays, Inde et Kenya, tous deux classés à un niveau moyen de l'IDH et anciennes colonies britanniques, à cette différence que l'Inde était le « joyau de la Couronne britannique » et a connu une influence anglo-saxonne prononcée alors que le Kenya était davantage une colonie d'exploitation.

OU Les inégalités dans les chambres d'enfant (photos PPT) : James Mollison, *Where children sleep ?*, 2010 : Lamine, 12 ans, au Sénégal / Kaya, 4 ans, au Japon
 Décrivez la chambre de chacun des enfants ?
 Comment les inégalités de développement y sont-elles visibles ?

> **les pays développés des Nord**s (Etats-Unis, Union Européenne, Japon, Australie) ont connu un développement ancien et ont fondé leur croissance sur **l'économie de marché**, ils regroupent **17% de la population mondiale** mais dominent l'économie planétaire grâce à leur capacité d'innovation et à leur économie de plus en plus tertiaisée. **Ils produisent ainsi 68% des richesses mondiales**. Dans ces pays, les besoins de la population sont assurés, la démographie et l'urbanisation y sont contenus.

> **les pays en développement des Sud**s ont des niveaux de développement plus varié, allant des pays émergents aux PMA.

- **Les pays émergents** (Chine, Inde, Brésil, Russie, Afrique du Sud, Mexique, Argentine, pays du Maghreb, Turquie, Indonésie...) ont connu un développement spectaculaire mais générateur de fortes inégalités. Certains choix faits par les Etats ont pu atténuer celles-ci : la Chine possède un meilleur cadre social et éducatif, plus d'infrastructures à la différence de l'Inde, plus rurale ou de la Russie, où la spéculation et la transition économique ont entraîné une forte pauvreté.
- **Les pays intermédiaires en voie de développement** (Egypte, Nigéria, Mongolie, Pérou, Kazakhstan...) connaissent actuellement un décollage économique mais contrasté selon l'intervention étroite ou non des Etats.
- **Les 47 Pays les Moins Avancés (PMA)** souffrent du mal-développement et cumulent les handicaps, 33 sont en Afrique subsaharienne, une des régions du monde la plus appauvrie et qui devrait concentrer en 2050 près de 90% des personnes vivant dans l'extrême-pauvreté (**NB : 25 PMA à leur création en 1971 par l'ONU**). Ces pays ont pu souffrir d'une austérité imposée par des **Programmes d'ajustement structurels** (coupes dans les budgets sociaux), dans les années 1980-1990, imposés par la Banque mondiale et le FMI, ont pu peser sur les difficultés déjà présentes : choix politiques ou économiques néfastes, corruption et conflits en sont la cause. **Les migrations économiques** actuelles (ex : d'Afrique subsaharienne vers l'UE) en sont le reflet. **Les Suds regroupent ainsi 83% de la population mondiale mais ne produisent que 32% des richesses mondiales**.

Nords	Suds		
Pays développés	Pays émergents	Pays intermédiaires en voie de développement	PMA

2.2.3 Des inégalités au sein d'un pays

2.2.3.1 Des inégalités entre les régions d'un même pays

En Chine, forte différence de développement entre la **Chine littoral développée**, avec les activités industrielles et tertiaires, de grandes mégapoles et des ports conteneurisés parmi les plus importants au monde, et **la Chine intérieure**, rurale, plus pauvre et marginalisée. Même constat au **Brésil**, la région du **Sudeste** concentre 60% du PIB avec Sao Paulo et Rio, alors que le **Nordeste** est une région en grande difficulté (aridité et agriculture vivrière ; grande pauvreté) : **documents PPT : Inégalités et développement au Brésil : Croquis de synthèse pour localiser Nordeste/Sudeste + texte et photo sur le Nordeste.**

2.2.3.2 Des inégalités sont renforcées à l'échelle urbaine :

La pauvreté est davantage visible dans les **quartiers défavorisés des métropoles : dans celles des Nords**, elle est visible par le chômage, la précarité, l'exclusion sociale ; **dans celles des Suds**, les inégalités sont visibles dans les quartiers informels (slums de Mumbai (Dharavi, un des plus grands slums d'Asie), **favellas de Sao Paulo (le quartier de Paraisopolis : photos PPT et commentaires)**...) alimentés par l'exode rural et les migrations. La pauvreté est aussi forte dans les zones rurales, du fait de l'isolement et du manque d'infrastructures.

Doc 1 p 153 : La pauvreté dans les pays développés, campagne de la fondation Abbé Pierre contre le mal logement

> Décrivez l'affiche : pourquoi avoir choisi ce cadrage ? Que représentent les personnages et le décor ? Que cherche à dire le slogan ?

> Quelle est l'information essentielle transmise par le document ?

2.2.3.3 Des inégalités entre les sexes :

Les femmes sont plus touchées par la pauvreté, aussi bien dans les Nords que dans les Suds, car elles ont souvent un accès inégal à l'éducation, notamment dans les Suds, des écarts de revenus à poste égal, elles sont plus touchées par la précarité (travailleuses pauvres) et sont charge de famille (famille monoparentale).

2.3 ATTEINDRE UN DEVELOPPEMENT DURABLE : DES TRAJECTOIRES DE DEVELOPPEMENT DIFFERENTES DANS LE MONDE

Caricature doc 2 p 155 : Le Jour du dépassement

> Présentez et décrivez cette caricature (les personnages et leur rôle, le sens du texte).

> Quelle réaction cherche-t-elle à susciter ?

2.3.1 Les limites du modèle d'économie de marché

Longtemps vanté comme le modèle à suivre pour les Suds, ce modèle n'est pas vertueux car en plus d'être pourvoyeur d'inégalités et d'entretenir une compétition internationale intenable, il n'est pas durable. En effet, la société de consommation de masse n'est plus compatible avec les ressources limitées de la planète. L'abondance de pollution et des déchets (**le « 7^e continent » dans le Pacifique : [vidéo AFP, 2018 \(1,51 mn\)](#)**) causent des atteintes irréversibles à la biodiversité et engendre le réchauffement climatique. Les choix politiques à venir seront déterminants pour assurer un développement équitable et durable ; or le transfert massif de capital public vers le capital privé (ainsi que l'endettement et l'évasion fiscale) dans les pays des Nord s placent ces derniers en situation de faiblesse pour agir sur les inégalités de développement alors qu'il faut investir dans l'éducation, la santé et l'écologie.

2.3.2 La recherche de son propre modèle

2.3.2.1 Le choix des Etats

- **Les Suds, n'ont donc pas un "retard" à combler pour atteindre le modèle d'économie de marché mais doivent plutôt chercher leur propre modèle de développement. Plusieurs tentatives ont été menées avec plus ou moins de succès par les Etats.**
- **Modèle de développement autocentré** : dans les années 1960, en Amérique Latine (Brésil, Argentine) et dans certains pays décolonisés (Sénégal, Kenya), le choix d'un développement autocentré a été réalisé. Mais cette voie a conduit à des échecs.

Modèle de développement autocentré : le pays se ferme sur lui-même pour se développer : mesures protectionnistes et industrialisation pour limiter les importations en produisant des biens auparavant importés et un retrait du commerce mondiale (on vise l'autosuffisance d'où le nom du modèle).

- **Modèle de développement extraverti** :

Modèle de développement extraverti : le pays est ouvert sur l'extérieur : industrialisation pour produire des biens destinés au marché mondial, ouverture aux firmes multinationales en jouant sur les avantages comparatifs (main d'œuvre bon marché, zones détaxées) et la recherche ensuite d'une montée en gamme (pour ne pas rester seulement un pays atelier) :

C'est le modèle des **NPIA** (Nouveaux pays industrialisés d'Asie) ou « **Dragons** » dans les années 1960-1970, ces derniers ont imité avec succès le développement du Japon, le modèle s'est ensuite diffusé à l'Asie du Sud-Est avec les « **Tigres** » (Malaise, Philippines, Vietnam : [doc 1 p 155 : Ho Chi Minh Ville, symbole de l'essor économique du Vietnam : Quels sont les facteurs qui ont permis le développement économique du Vietnam ?](#)), puis en Amérique latine avec les « **Jaguars** » (Mexique, Chili, Colombie, Argentine).

Permis par la forte croissance démographique qui fournit une main d'œuvre bon marché, mais augmente les inégalités sociales et participe à la destruction de l'environnement (forêt amazonienne)

➤ **Modèle d'économie de rente :**

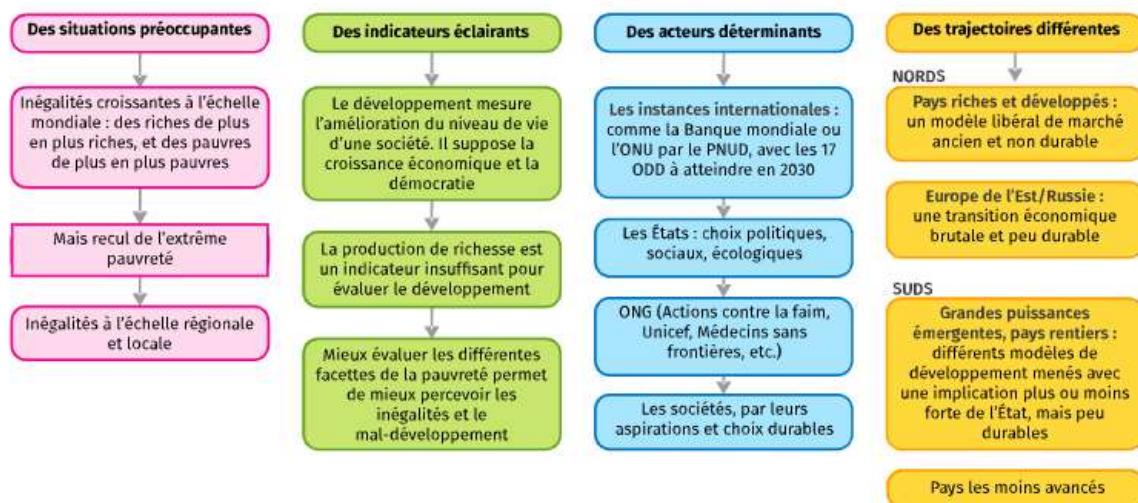
Modèle d'économie de rente : une seule ressource ou une seule activité au cœur du fonctionnement du pays.

Hydrocarbures (pétrole ou gaz au Qatar, Arabie saoudite, Russie), produits agricoles ou miniers (diamants au Botswana). Ce modèle présente des risques : cours en Bourse volatile, matières premières fossiles, atteintes environnementales lors de l'exploitation des matières premières, concurrence... Certains Etats ont aussi connu un développement sur une activité principale (**monoactivité**) comme le **tourisme** : Seychelles, Tunisie, Egypte, Thaïlande...mais cette activité peut être fragilisée par les guerres, conflits ou actes terroristes...

2.3.2.2 D'autres acteurs participent au modèle choisi

- **D'autres acteurs agissent dans la recherche d'un développement durable :**
 - **Le PNUD** : il a pour objectif de réduire les inégalités à toutes les échelles, y compris les inégalités de genre (hommes-femmes), d'où les **17 ODD : Objectifs de développement durable, adoptés en 2015** et qui ont pris le relais des Objectifs du Millénaire, pour un horizon **2030** : **images PPT des 17 ODD pur voir les domaines concernés** + vidéo « 17 Objectifs pour un meilleur monde » (4 mn)
 - **Les ONG** qui jouent un rôle d'alerte auprès de l'opinion pulique, comme *Action contre la faim, Médecins du monde, Oxfam, Amnesty International, Greenpeace...*, elles sont spécialisées dans divers domaines (santé, alimentation, droits humains, environnement...), elles dénoncent les inégalités de développement et interviennent pour les réduire grâce aux dons de particuliers. Les **associations** lancent aussi des campagnes publicitaires pour dénoncer les inégalités, comme *la Fondation Abbé Pierre, la Croix Rouge...*

Conclusion : schéma et croquis de synthèse p 159



Les inégalités de développement sont donc visibles à toutes les échelles et ne cessent de se renforcer. Le développement ne signifie pas forcément la croissance et recouvre d'autres aspects (santé, éducation...), tout comme la pauvreté qui s'évalue de manière différente dans les pays développés et en développement. Des choix de modèles de développement ont été menés, ils ont souvent permis de réduire l'extrême pauvreté mais ont entraîné de profondes inégalités. Dans le contexte actuel de changement climatique, la recherche d'un développement durable et équitable est donc une nécessité.